

## ¿Sabía que, aunque un niño saque buenas calificaciones (A ó B), en realidad, puede que no sea proficiente en lectura y matemáticas?

Según una investigación nacional, 9 de cada 10 padres creen que sus estudiantes están rindiendo al nivel de su grado porque asumen que las buenas calificaciones significa que son proficientes ([Learning Heroes](#)). Sin embargo, la cruda realidad es que muchos rinden por debajo del nivel de su grado. Por ejemplo, los resultados de las pruebas estandarizadas del 2023 en California muestran que sólo el 47% de los estudiantes son proficientes en Inglés/Artes del Lenguaje (ELA) y sólo el 35% en matemáticas. A pesar de las buenas calificaciones, muchos tienen dificultades con las habilidades básicas. ([Ed Source](#)).

### Para saber si su estudiante está rindiendo al nivel de su grado, no se limite a las calificaciones:



**Aprenda a navegar el portal de padres de su escuela** (Ej.: Parent VUE, Aries, Parent Connection, etc.) para acceder a información de su estudiante relacionada con la asistencia, calificaciones, realización de tareas, exámenes de clase, calificaciones de los proyectos, resultados de exámenes estandarizados y mucho más. Revisar y familiarizarse con la información con antelación le permitirá preparar preguntas y soluciones para una conferencia productiva con los maestros. Si necesita ayuda con el portal, pida al director de la escuela que le ponga en contacto con alguien que le proporcione la asistencia técnica que necesita para apoyar a su estudiante. Además, tenga en cuenta que algunas escuelas están optando por ya no enviar por correo las boletas de calificaciones. ¿Cuándo fue la última vez que recibió por correo la boleta de calificaciones o el resultado de la prueba de su hijo?



**Solicite una reunión con el maestro de su estudiante para revisar al menos otros tres datos además de las calificaciones** para que pueda hacerse una idea completa de su rendimiento académico, tanto de sus áreas fuertes como de las que necesita apoyo.

### Ejemplos de otros datos útiles además de las calificaciones y preguntar a hacer a los maestros:

#### 1. Puntuaciones del nivel de lectura

Estas puntuaciones indican si su estudiante está leyendo a nivel de grado, por debajo o encima. Los estudiantes son evaluados varias veces durante el año escolar para

monitorear y determinar la competencia en lectura, el progreso en el aprendizaje, e identificar áreas de mejora.

- ¿A qué nivel de lectura debería estar leyendo mi estudiante?
- ¿A qué nivel de grado está leyendo mi estudiante? Si mi niño cursa tercer grado, ¿está leyendo a nivel de tercer grado?
- ¿Cómo mide la escuela el nivel de lectura de los estudiantes? Ejemplos: IReady, Lexile, DIBELS.
- ¿Qué programa de lectura utiliza la escuela? ¿Qué evaluaciones de diagnóstico utiliza mi distrito? Puede encontrar parte de esta información en el Chromebook o iPad asignado a su estudiante para conocer las aplicaciones de lectura (apps) para apoyarle en la lectura. Algunos ejemplos de programas o aplicaciones incluyen Kids A-Z, Achieve 3000, Reading Horizons Discovery, Accelerated Reading (AR).

## 2. Puntuaciones del nivel de matemáticas

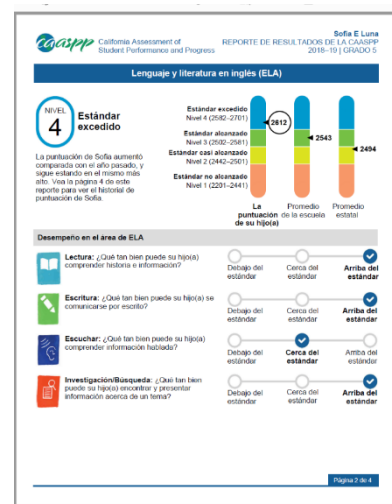
Estas puntuaciones pueden indicarle si su estudiante es competente en matemáticas a nivel de su grado, por debajo o encima.

- ¿A qué nivel de grado está mi estudiante en matemáticas? Si mi estudiante está en tercer grado, ¿está haciendo matemáticas a nivel de tercer grado?
- ¿Qué programa de matemáticas utiliza la escuela? ¿Cómo funciona el programa?
- ¿Qué evaluaciones utiliza el distrito para el diagnóstico y con qué frecuencia se examina a los estudiantes?
- ¿Dónde puedo encontrar los resultados de los exámenes de matemáticas de mi hijo?

## 3. Resultados de pruebas estandarizadas en Lectura y Matemáticas

(Smarter Balanced Assessment or California Assessment of Student Performance and Progress (CAASPP)) Los estudiantes toman exámenes estatalmente alineados cada primavera para medir la proficiencia en inglés y matemáticas en relación a los estándares de cada grado. Proporcionan datos útiles para los padres y las escuelas. Las pruebas se dan en los grados 3-8 y 11.

- ¿Tomó mi estudiante el examen estandarizado estatal de inglés y matemáticas la primavera pasada?
  - Si es así, ¿mi estudiante cumplió o superó el estándar?
  - Si es no, ¿por qué no lo tomó?
- ¿Cuál es el historial de calificaciones de mi estudiante en los últimos tres años?



#### 4. Resultados de la prueba estandarizada del desarrollo del idioma inglés en los ELs, English Language Proficiency Assessments for California (ELPAC)

Esta prueba mide el progreso hacia la proficiencia del inglés de todos los estudiantes clasificados como aprendices de inglés, desde el kínder hasta el 11º grado. En California, el 19% o casi 1 de cada 5 estudiantes son aprendices de inglés, aunque la mayoría de los padres no saben que su estudiante está clasificado como tal.

- ¿Mi estudiante tomó el examen sumativo de las Evaluaciones de la Proficiencia del Inglés para California (ELPAC)?
  - En caso afirmativo, ¿cuántos años lleva mi estudiante en el programa de aprendices de inglés?
  - ¿Cuál es la tipología EL de mi estudiante?
- En general, ¿cuál es la puntuación global del ELPAC de mi estudiante? ¿Es candidato a la reclasificación?
- ¿En qué áreas (escuchar, hablar, leer, escribir) es mi estudiante más fuerte y más débil?
- ¿Cuál ha sido la puntuación de mi estudiante en los últimos tres años?

**ELPAC** English Language Proficiency Assessments for California  
INFORME DE PUNTAJE DEL ESTUDIANTE  
2020-21 | GRADO 6  
Rodrigo Campos

Pruebas de suficiencia en el idioma inglés de California (ELPAC, por sus siglas en inglés) de Rodrigo Campos

PARA LA FAMILIA DE:  
Rodrigo Campos

# del estudiante: [redacted]  
Fecha de nacimiento: [redacted]  
Grado: 6  
Fecha de la prueba: 03/26/2021  
Escuela: [redacted]  
LEA: [redacted]  
CDS: [redacted]

**Puntuación global**  
NIVEL 2  
1495  
Algo desarrollado

¿Qué son las pruebas ELPAC?  
Las pruebas ELPAC miden las habilidades en lo que respecta al dominio del inglés que necesitan los estudiantes para tener éxito en la escuela. Los estudiantes que son aprendices de inglés realizan las pruebas ELPAC sumativas cada primavera hasta que son reclasificados. Los resultados de las pruebas ELPAC de tu estudiante solo son una medida de sus conocimientos y habilidades en lo que respecta al inglés. Otras medidas pueden incluir pruebas en las aulas, tareas escolares y calificaciones.

El puntaje global [redacted] se proporciona más información sobre el puntaje [redacted]

Visita el sitio web de Starting Smarter en <https://elpac.startingsmarter.org/> para:

- comprender el informe de puntaje de tu estudiante.
- revisar preguntas de muestra y
- encontrar recursos gratuitos para apoyar el proceso de aprendizaje de tu estudiante.

Lo que los estudiantes pueden hacer en cada nivel

NIVEL 1	NIVEL 2	NIVEL 3	NIVEL 4
(1150-1474) Iniciando el desarrollo Pueden saber algunas palabras y frases en inglés	(1475-1516) Algo desarrollado Pueden usar con frecuencia el inglés para comunicar ideas simples	(1517-1566) Moderadamente desarrollado Pueden usar a menudo el inglés para aprender nuevos conceptos en la escuela.	(1567-1900) Bien desarrollado Pueden usar el inglés de manera consistente para aprender nuevos conceptos en la escuela.

El resumen de resultados de las escuelas, distritos y el estado están disponibles en el sitio web de resultados de los exámenes de California en <https://caaspp-elpac.cde.ca.gov/>.

Página 1 de 2

#### 5. Un trabajo que refleje su desarrollo

En lugar de una hoja de ejercicios de rutina, pida ver un proyecto o tarea importante que haya sido calificado con una guía de instrucciones. Esta guía destacará las áreas en las que su estudiante ha sobresalido o mejorado, como las áreas que todavía necesitan desarrollo. Evaluar un trabajo con una guía proporciona información más significativa que la nota final y le ayuda a apoyar mejor a su niño hacia la excelencia académica.

**SLA Standard Rubric**

	Design 20	Knowledge 20	Application 20	Presentation 20	Process 20
Exceeds Expectations 20 - 19					
Meets Expectations 18 - 15					
Approaches Expectations 14 - 13					
Does Not Meet Expectations 12 - 0					
Totals:					

#### ¿Qué conclusión podría sacar al revisar todos los datos?

- Los datos muestran consistentemente que su estudiante es proficiente en lectura, matemáticas o desarrollo del idioma inglés.
- Los datos muestran consistentemente que su estudiante rinde por debajo del nivel de su grado o no progresa en lectura, matemáticas o desarrollo del inglés.
- Los datos muestran resultados mixtos: a veces su estudiante obtiene buenos resultados, pero no todo el tiempo.

## Próximos Pasos

Si su estudiante rinde o no al nivel de su grado, es importante que modele y organice ejercicios de reflexión conjunta. Esto ayuda a fomentar una mentalidad en desarrollo y establece un tono constructivo para trabajar mejor con los maestros y otros profesionales que proporcionarán el apoyo que su estudiante precisa en las áreas donde más lo necesita.

<p><b>1. Reflexione sobre su rol y planifique sus próximos pasos.</b></p> <ul style="list-style-type: none"><li>• ¿Ve los puntos fuertes de su estudiante y las áreas que necesita un mayor desarrollo?</li><li>• ¿Necesita capacitación o estrategias del maestro o del especialista en lectura o matemáticas que le ayuden a apoyar su aprendizaje en casa o a supervisar su progreso?</li><li>• ¿Está familiarizado con cada una de las pruebas y cuándo tienen lugar?</li><li>• ¿Ha hablado de las distintas pruebas y de su finalidad con su estudiante?</li><li>• ¿Ofrece su escuela o comunidad intervenciones académicas o programas extraescolares para los estudiantes?</li><li>• Solicite una reunión con el maestro. Si se elabora un plan, haga un seguimiento al cabo de tres o cuatro semanas para determinar si las estrategias están ayudando eficazmente a su estudiante a aprender.</li></ul>	<p><b>2. Ayude a su estudiante a reflexionar sobre su esfuerzo, sus puntos fuertes y sus áreas de mejora. Elogie su esfuerzo.</b></p> <ul style="list-style-type: none"><li>• Ayude a su estudiante a reconocer que su éxito y rendimiento están relacionados con su esfuerzo y dedicación.</li><li>• Elogie a su estudiante por su esfuerzo y trabajo duro, aunque no haya obtenido el resultado que esperaba.</li><li>• Sin juzgarle ni exigirle nada, anímele a reflexionar e identificar las razones de sus éxitos y sus dificultades.</li><li>• Haga una lluvia de ideas con su estudiante sobre cómo superar los retos y dónde buscar ayuda.</li><li>• Escuche atentamente y trabajen juntos para mejorar la confianza en sí mismo y la capacidad personal de esforzarse por mejorar los resultados.</li><li>• Evalúen el proceso continuamente.</li><li>• Anime a su estudiante a esforzarse siempre al máximo.</li></ul>	<p><b>3. Trabaje en equipo con el maestro y elabore un plan para apoyar a su estudiante.</b></p> <ul style="list-style-type: none"><li>• Aborde al maestro como socio para ayudar a su estudiante a tener éxito.</li><li>• Si el rendimiento de su estudiante no es constante o está consistentemente por debajo de su nivel, estudie las posibles causas.<ul style="list-style-type: none"><li>- ¿Podría ser que su estudiante se ponga nervioso al hacer los exámenes?</li><li>-¿O que no se esfuerza lo suficiente?</li><li>-¿El nivel de lectura del niño es demasiado bajo para rendir bien en los exámenes?</li></ul></li><li>• Trabaje en equipo con el maestro y el niño para elaborar un plan y supervisar los progresos a lo largo del curso escolar.</li></ul>
--	--	---

## ¡Usted no está solo!

Conéctese con padres líderes de PON que han logrado ayudar a sus hijos y nietos a tener éxito en la escuela. Monitorear el aprendizaje de los estudiantes requiere práctica y aprender nuevas estrategias y habilidades. Esto incluye consultar los portales de padres en línea para apoyar su aprendizaje en casa, comprender los informes de los exámenes y abogar por ellos eficazmente en la escuela. Otros padres lo han hecho y usted también puede. No dude en ponerse en contacto con experimentados padres líderes de PON para obtener consejos y apoyo. ¡Usted puede!